

Úvaha RŮST

Vědci mají morální povinnost jasně varovat lidstvo před každou katastrofickou hrozbou, jak píše BioScience. Na základě této povinnosti podepsalo 11 tisíc vědců z celého světa, jasně a jednoznačně, že planeta Země čelí klimatické nouzi.

Je to opravdu tak? A co ekonomická nouze? Nebo snad čelíme něčemu jinému?

Kam směřuje současný svět?

Nejvýznamnějším symbolem dnešní doby je RŮST. Spouštěcím faktorem dnešního růstu bylo zdokonalení parního stroje v roce 1765 vynálezcem Jamesem Watem. Tím, že dokázal efektivně nahradit lidskou práci. Stroj vytvořil prostor pro snížení ceny výrobku a tím následnou expanzi.

Toho si všiml ekonom a filosof Adam Smith. Napsal teorii dodnes platnou o dělbě práce, kterou vydal v roce 1776 pod názvem Bohatství národů.

Stroje prošly evolucí, jsou dnes rychlejší a efektivnější. Energie pohybu byla vyměněna za jinou, ale my stále žijeme v popsané teorii z roku 1776.

Vše je na začátku zadarmo!

Kolik má stát jablko, dřevo nebo jakákoli surovina? Komu, jako zástupci přírody máme zaplatit za tyto suroviny? Přírodě jsou naše peníze fuk!

Cena je tvořena jednoduchým vzorcem $\Sigma \text{ cen} = \Sigma \text{ mezd} + \Sigma \text{ zisků}$.

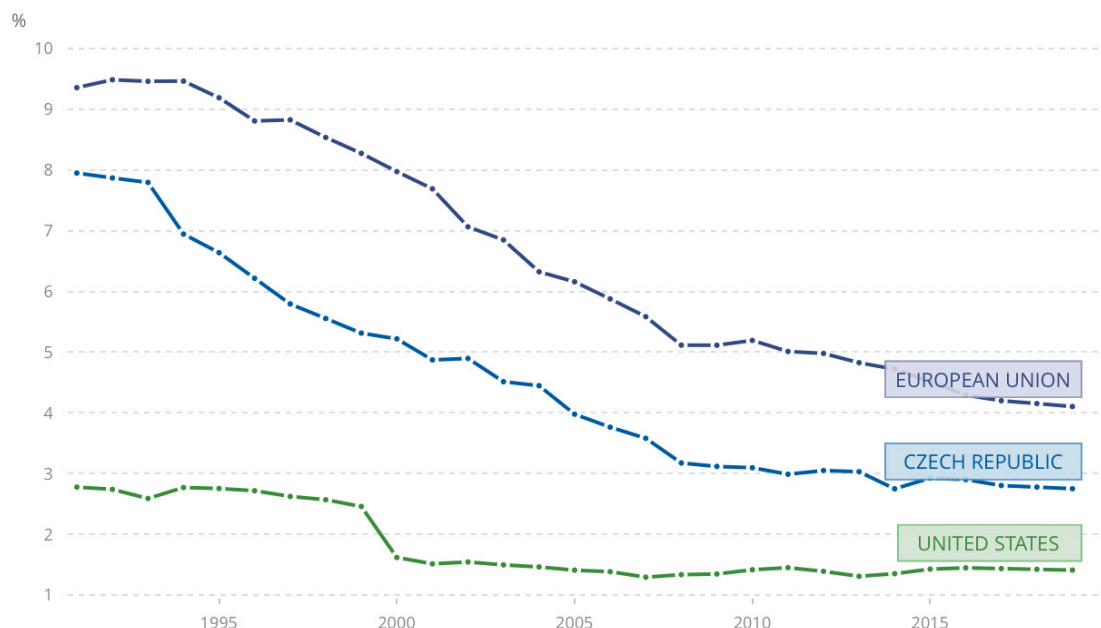
Abychom mohli prodat jablko, dřevo z lesa, nebo jakoukoli surovinu např. uhlí anebo vyrobit stroj, musíme najmout pracovní sílu, aby jablka sklídila, dřevo a uhlí vytěžila. Za to pracovník dostane svou mzdu, k této mzdě se připočítává zisk majitele. Když se zamyslíte, zjistíte, že k vykopání je třeba nářadí, stroje, energie, dále se platí daně, pojištění atd. Ceny všech těchto položek jsou opět jen mzdy a zisky, nic víc!

Takže suma mezd plus suma zisku nám tvoří cenu!

Cena vyrobeného auta, obuvi nebo chleba je pouze součet sum mezd plus součet zisků.

Tento stále se zdokonalující systém se dále rozvíjí pouze evolučně, kdy stroje stále častěji nahrazují pracovní sílu a to z důvodu efektivity nebo kvality. Stroje a robotika však odstraňují i jeden velmi důležitý nehmotný faktor, který se nazývá kolektivní součinnost.

V roce 1800 pracovalo v zemědělství až 90% pracujícího obyvatelstva, v roce 2019 pracovalo v rozvinutých zemích v zemědělství cca. 1 až 5% pracujícího obyvatelstva.



Graf: Zaměstnanost v zemědělství (% celkové zaměstnanosti)
(modelový odhad ILO) – Česká republika, Spojené státy americké, Evropská unie

Mezinárodní organizace práce, databáze ILOSTAT. Data byla získána v září 2019
Licence: CC BY-4.0

Stroje a mechanizace odstranily ze zemědělství dřinu a kolektivní součinnost. Ze vzorce se vyškrtla velká část položky mezd a položka zisku je okolní konkurencí držena na nízké úrovni. Důsledkem toho jsou velmi levné potraviny a při odstranění kolektivní součinnosti z výrobního řetězce, se vytratil pocit, že potraviny mají hodnotu.

Stejným efektem prošel průmysl a nyní jim prochází služby. Stroj bez mzdy pracuje velmi levně, ale takový virtuální robot pracuje zadarmo. To vše nám dává pocit života v levném ráji, ale taký to vede k nepřiměřené spotřebě.

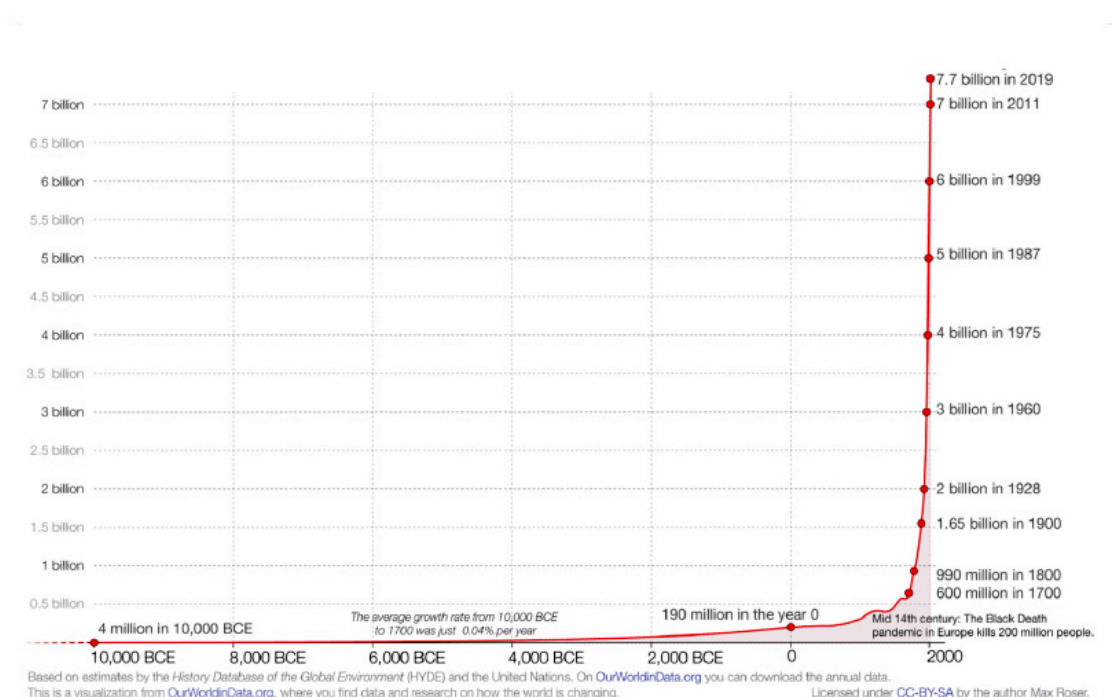
Tento takzvaný pokrok nás vede k uzavření kruhu. Na začátku je vše zadarmo, díky automatizaci se objevují zadarmo služby a některé výrobky již mají cenu jen symbolickou.

Zemědělství a průmysl zažil obrovský odliv pracujících obyvatel. Nyní tento odliv zažívá sektor služeb, kdy se pracující obyvatelstvo začalo přesouvat ze sektoru služeb pod křídla státu. V roce 1800 pracovalo pro stát pouze 1% pracujícího obyvatelstva, ale v době kdy nás stroje a virtuální roboti nenutí pracovat ve výkonných sektorech, pracující obyvatelstvo se hromadí ve státních službách. Aniž by mnozí byli ochotni si to přiznat, je to pouze skrytý základní nepodmíněný příjem, tak aby nezačal kolaps systému.

V době, kdy odstraníme ze vzorce tvorby ceny poslední položku ve formě mzdy, a drtivá většina pracujícího obyvatelstva bude dostávat mzdu ze státních zdrojů. V ten den taky ztratí význam fiat měna, jak ji známe dnes, založená na dluhu. Fiat měnou ani dluhy tudíž nebudeme schopni řešit přicházející problémy společnosti.

Budoucí problémy nelze hledat v trhu, ale v lidské populaci. Symbolem expanze a růstu není výrobek symbolizovaný penězi! Slepě jsme se soustředili na expanzi a růst výrobku, který postupně snižoval životní náklady.

Expanze obyvatelstva začala až po příchodu stroje a ropy.
To způsobilo rychlý až výbušný RŮST.



Graf: Expanze obyvatelstva

Za 70 000 let dokázal člověk expandovat z tisíců lovců do 7,7 miliard lidí. Přitom kdyby všichni chtěli mít životní úroveň takovou jaká je ve Spojených státech amerických, nestačily by nám čtyři planety.

Plýtvání zdroji, potravinami a konzumním způsobem života, který dále generuje sociální nerovnováhu, je pro budoucnost neudržitelný. Začala se vytrácet kolektivní součinnost, kterou nahrazuje asociální chování.

Odhaduje se, že američtí spotřebitelé plýtvají 21% dostupných jedlých potravin, což je o 50% více než v roce 1970. Tento potravinový odpad představuje zhruba 15% komunálního pevného odpadu a představuje ztrátu 450 USD na osobu ročně. Počet obyvatel v USA byl v roce 2018, 328 milionů a do roku 2050 se předpokládá nárůst o 130 milionů lidí.

328 000 000 x 450USD = **147 600 000 000 USD vyhozených potravin!**

Nebo taky 3 387 063 250 800 Kč

Jen pro představu ministerstvo zemědělství spojených států hospodařilo s rozpočtem 151 000 000 000 USD/ 2017

Státní rozpočet ČR činí 1 505 359 072 000 Kč pro rok 2019

Spojené státy představují 5% světové populace, některé statistiky uvádí, že spotřebují 24% světové energie. V porovnání s tím má Evropská unie 7% světové populace a využívá 14% světové energie, Čína má 19% světové populace a spotřebuje 22% světové energie.

Nebo taky, průměrný Američan spotřebuje tolik energie jako:
2 Japonci, nebo 6 Mexičanů, 13 Číňanů, 31 Indů, 128 Bangladéšů atd.

V České republice je spotřeba peněžních výdajů na potraviny obyvatelstva 21% a ve spojených státech 8%. V roce 2016 mělo USA 268 milionů vozidel, což je o 47,1 milionu více než řidičů s licenci. Přitom v průměru jsou automobily zaparkovány 95% času!

Přichází změna!

„Revoluci vymyslí génius, realizují ji fanatici a vlády se chopí lůza!“

Přicházíme do úplně nového stavu, populace v rozvinutých zemích přestává růst, přichází fázový přechod, jedná se o velkou změnu.

Ale uveďme si příklad posledního vývojového období.

Měli jsme zde feudalismus, kapitalismus a globální kapitalismus.
Pro analogii použijeme vodu.

Když tady byl feudalismus, lidé žili v prvním skupenství H₂O. Kolektivní soudržnost představoval led. Lidé měli své hodnoty a životní potřeby, ale energie, která se kolem ledu pohybovala, způsobila fázový přechod a led roztál. Tomuto novému období se říká kapitalismus, molekula tekuté vody změnila kolektivní soudržnost a změnila hodnoty. Potřeby lidí si vynutily i změnu politiky. Energie se dál zrychluje a voda se dostala do varu. Této horké bouřlivé vodě, kdy jsou molekuly v neustálém pohybu se začalo říkat globální kapitalismus. Opět se změnila hodnoty a změnila se i kolektivní soudržnost. Nyní jsme před dalším fázovým přechodem, voda se mění do nového skupenství vodní páry. Toto skupenství je diametrálně rozdílné od ledu, nebo tekuté vody, přesto je to stále H₂O. Vše bude jinak, starý řád zahyne, elity se vymění, po zemědělcích, průmyslnících, bankéřích přijde elita, která změní politický řád. Parlamenty zaniknou a vše se změní. Kapitál nebude hybnou silou, všechno se bude soustřeďovat na kolektivní součinnost, tak aby lidstvo nezničila neomezená spotřeba a růst.

V první fázi přijde uhlíková daň.

Klimatická konference OSN v Paříži začala změnu, kterou zformuloval génius, a na řadě jsou fanatici, kteří jsou odhodláni zneužít i děti.

Jejich cíl je uhlíková neutralita do roku 2050.
Skleníkovým plynům a uhlíku bude vypočítaná cenovka.

Jednotlivým státům bude vypočítáno pevné zatížení z vypouštění CO₂ a bude u nich nárokována uhlíková daň. Daň, která bude uvalená na uhlíkatá paliva, případně na obory, které vypouští emise skleníkových plynů a za tuto činnost se bude muset platit.

Vodítkem výpočtu nové uhlíkové daně, bude přihlédnutí k HDP na obyvatele, která lépe vyjadřuje spotřebu. Nepleťme si tuto daň s emisními povolenkami.

K dohodě se připojilo 184 států světa včetně Evropské unie. Při takovém počtu států již není důležité, že se některé státy nepřipojily. Expanze a růst je na konci. Zboží, které putuje po planetě se zastaví, protože uhlíková daň ho učiní neprodejným. Jablka z nového Zélandu se nadále nevyplatí transportovat. Zboží, které bude vyráběno v prostředí s vysokým zatížením daně a ke kterému se zároveň připočítá daň, která bude odpovídat neekologickému transportu, bude stěží prodejné.

Spojené státy, se od této dohody rozhodly odstoupit. Nicméně, nevyvezou žádné zboží, žádnou službu do země, která k dohodě přistoupila, aniž by nezaplatila uhlíkovou daň.

Výhodou se stane vyrábět zboží lokálně, se zapojením lidí, tak aby byli motivováni ke kolektivní součinnosti a co možná s nejmenším podílem transportu. Práce lidí již nebude motivována faktorem hmotné zainteresovanosti, ale faktory morálního ocenění, seberealizace a faktorem radosti z práce. Pracovat, nebude znamenat brát mzdu, ale získání sociální role a sebeurčení. Lidé, kteří nebudou chtít pracovat se nikam nedostanou, naopak lidé, kteří svou práci sníží svou uhlíkovou stopu nebo vytvoří něco pro společnost, budou sociálně oceněni a jejich pohyb jim bude odměnou.

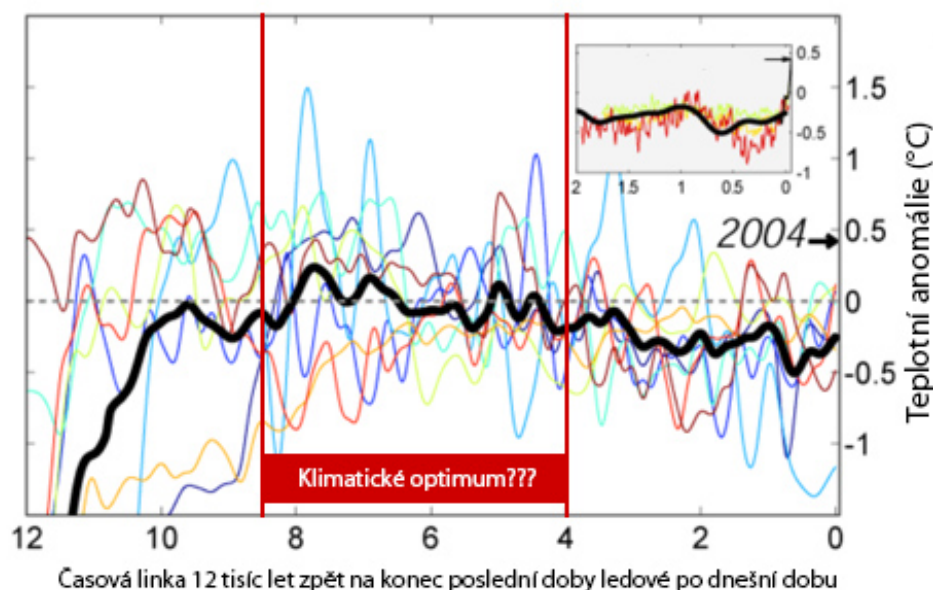
Jak zdůvodnit tyto změny omezené spotřeby a zdražení všeho?

Vymysleli zcela nové náboženství o CO₂, které má rovnoměrný dosah na celou planetu. Ke globálním klimatickým změnám může vést i růst koncentrací CO₂ a dalších skleníkových plynů v atmosféře, ale hlavní příčinou pravidelných klimatických cyklů je Slunce a jeho záření.

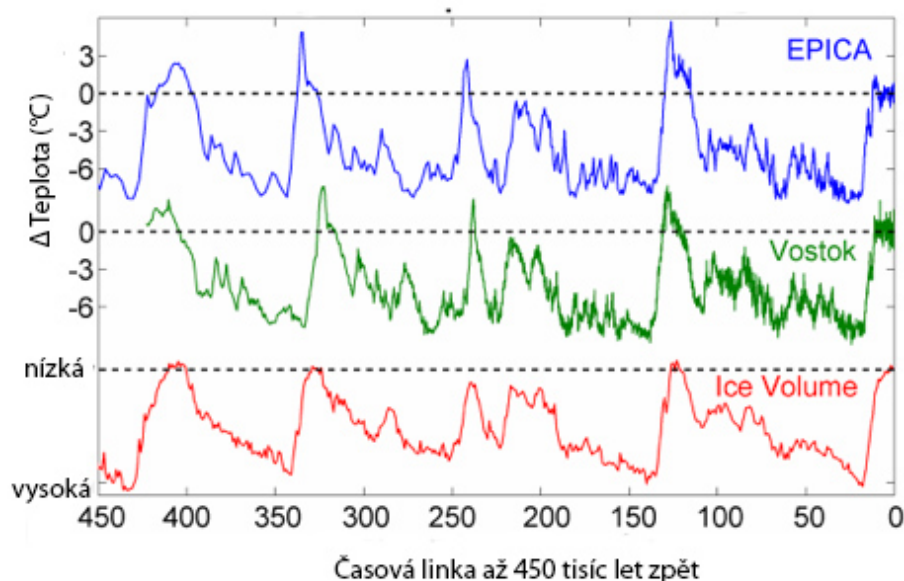
Při oběhu Země kolem Slunce dochází ke třem pravidelným změnám. Země se kolem Slunce pohybuje po eliptické dráze, jejíž parametry se cyklicky proměňují, v periodě 100 tis. let, 41 tis. let a 23 tis. let., k těmto hlavním cyklům se dá ještě přiřadit čtvrtý cyklus, 11 letý, který je ovšem ovlivňován slunečními skvrnami.

Pomocí radiouhlíkové metody a analýze izotopů kyslíku z vrtných ledovcových jader se daří získávat záznamy o minulém klimatu Země. Na Antarktidě bylo uděláno mnoho průzkumných vrtů do ledovců. Ty ukazují a zachycují klima v určitém

časovém období. Ze vzorků ledu je patrné, že teplota na planetě se dramaticky mění a vědci přiznávají, že ještě nepochopili všechny důvody těchto změn. Jak je patrné z grafů, klimatické optimum bylo cca 4 až 8 tisíc let zpět, tehdy byla ovšem průměrná teplota vyšší než je dnes. Při vyšší teplotě se z oceánů vypaří více vody a ta přinese větší vláhu na kontinenty, vláhá podporuje růst rostlin, tím se planeta stává zelenější a tato zeleň spotřebuje větší množství CO₂. To potvrzuje zpráva NASA která pořizuje od roku 2000 až čtyři snímky z každého místa na Zemi každý den. Data odhalila zvětšení listové plochy na planetě o 5% za posledních 20 let, to odpovídá rozloze deštných pralesů v Amazonii.



Graf: Kolísání teploty holocenu

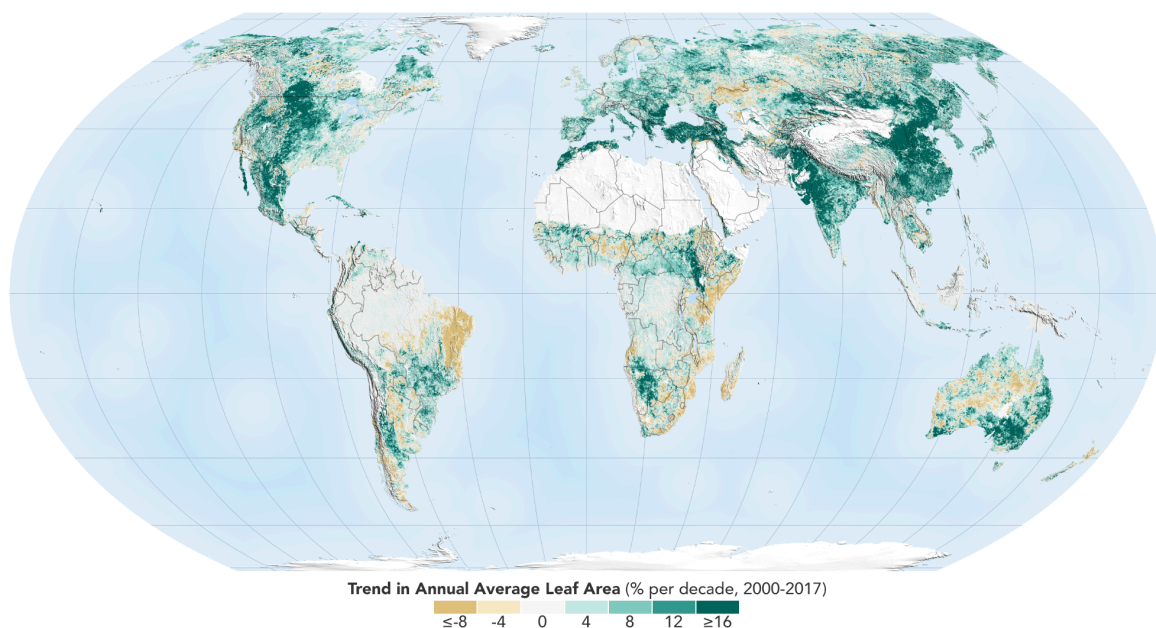


Graf: Teplotní změny z ledovcových jader a objem ledu

EPICA = Evropský projekt pro ledové jádro v Antarktidě

Vostok = Výzkumná stanice Antarktida

Ice Volume = Objem ledu



Graf: Oblasti s největším nárůstem listů (označeny tmavě zelenou, s úbytkem listů hnědé)

Zdroj: NASA

Zemi sužují spíše doby ledové které jsou nehostinně chladné a suché. Poslední doba ledová skončila před 11 500 lety a příští doba ledová by měla přirozeně začít asi za 50 000 let. Přesto CO₂ je zcela nejlepší prostředek pro regulaci a argumentační vysvětlení budoucí snížené spotřeby.

Jaká je motivace elit snížit spotřebu a omezit ráj na zemi?

Pochopili, že s ekonomikou a ekologií jsou schopni se vyrovnat, a proto se nezabývají krizemi v těchto oblastech, to nechávají hlavnímu proudu neboli mainstreamu. Máme omezený prostor pro náš život a máme neomezenou nabídku. Otázkou je, jak se vypořádáme se sociálním zařazováním obyvatelstva. Proběhlo mnoho experimentů a teorií, které se snaží popsat a předpovědět co nás čeká.

Asi nejzajímavější experiment provedl v roce 1968 až 1972 psycholog John B. Calhoun.

Doktor Calhoun vytvořil v laboratorních podmínkách dokonalé prostředí pro skupinu myši, kde jediný omezující faktor byl prostor. Myši měly neomezený přístup k potravě, vodě, bylo pečováno o jejich zdravotní stav a pravidelně čištěn jejich omezený prostor.

Začala populační exploze, protože přívětivé podmínky tento druh růstu podporovaly, každých 55 dní se populace zdvojnásobila. Od 316 dne nastává období rovnováhy, kdy bylo v prostoru 620 hlodavců, v tomto množství si myši uvědomily omezený prostor. Od té doby se počet myši zdvojnásobil každých 145 dní. Ve třetí fázi dosáhl maximální počet myši v prostoru 2200, i když prostor umožňoval až 3840 myši.

V této třetí fázi se zhroutila sociální struktura a normální společenské chování. Začala se objevovat skupina vyvrhelů. Jednalo se zpravidla o mladé myši, které nebyly schopny zaujmout místo v hierarchii, která byla v prostoru již obsazena. Myši byly často pokousány a zvyšovala se agrese.

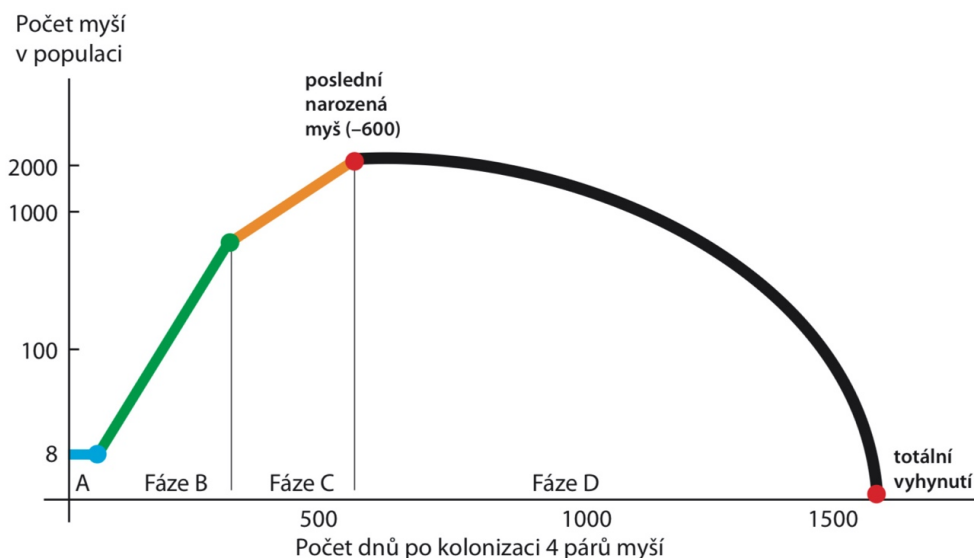
Tato situace dospělé samce zlomila. Když nebyli schopni udržet obranu svého území tak následně přestali bránit i březí samice. Stali se z nich "the beautiful ones" (krasavci). Krasavci se starali pouze o úkoly, které byly pro jejich zdraví zásadní. Jedli, pili, spali a upravovali vzhled svého kožíšku. Ztratili zájem o reprodukci. Následně ztratili také své sociální zařazení a bylo pozorováno, že se stali velmi hloupými.

U jiných samců se projeví poruchy chování, hyperaktivita, sexuální deviace, agresivita, kanibalismus a patologická plachost, která vyústila v to, že za potravou a vodou chodili po prostoru pouze v noci, kdy ostatní spali.

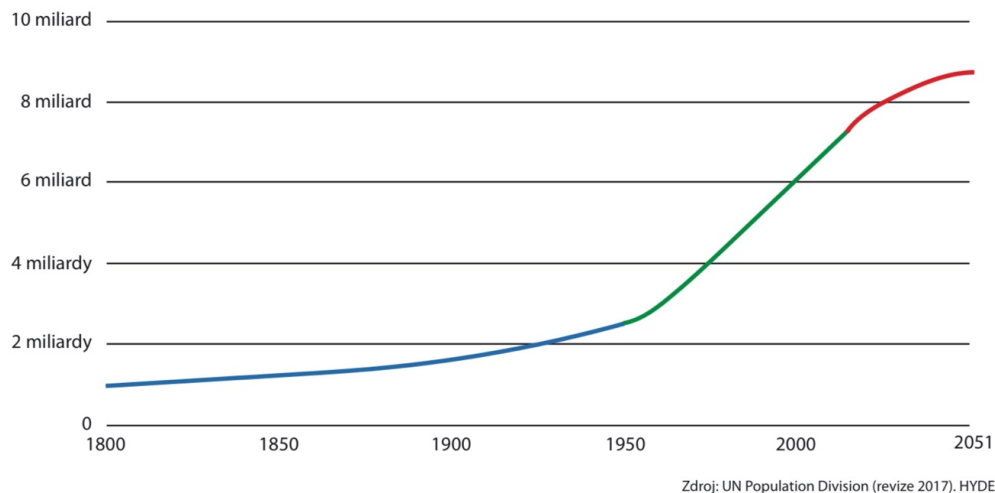
Březí samice se přestaly cítit pohodlně, staly se agresivní až do té míry, že začaly zabíjet svá mláďata, odmítly se dál reprodukovat a v ústraní se začaly starat jen o sebe. Staly se z nich krasavice, nebo také „singl“ (nezadané), které začaly přebírat sociální funkce, a to především kvůli slabosti samců. Samečci se dále spojovali s jednotlivci svého pohlaví a ukazovali vůči samičkám neoprávněnou agresi.

Věkový průměr byl do předposlední fáze 776 dnů, v poslední fázi se tento průměr snížil o 200 dnů a úmrtnost mláďat dosáhla 100%. I přes hojnost potravy samice zabíjely a jedly svá mláďata. Po 1780 dnech od zahájení experimentu zemřela poslední myš.

Doktor Calhoun, v závěrech konstatoval, že fyzické smrti předcházela smrt ducha, neboli v nich zemřela kolektivní součinnost. V tomto mezidobí vegetativního stavu již nebyla u těchto asociálů naděje na změnu. Ta se projevuje i tak, že společnost není schopna reakce na vnější vlivy.



Graf: Experiment Johna Calhouna na myších



Graf: Porovnání projekcí světové populace

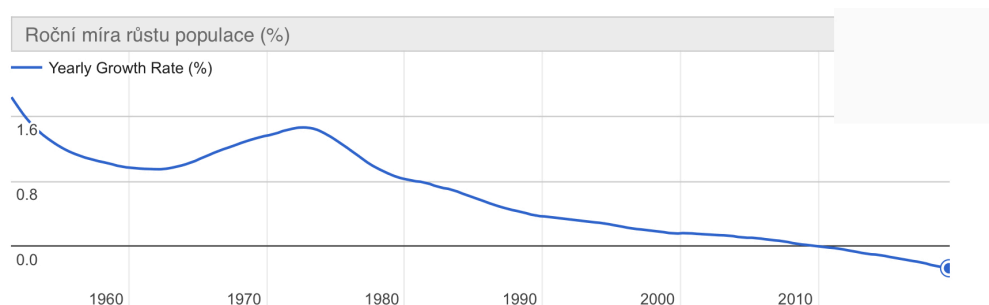
Podívejme se nyní na dnešní společnost. Současný systém na planetě podporuje vylidnění vesnic, osad a přesídlování obyvatelstva do měst. Města disponují relativní větší nabídkou a život je tam na první pohled pro člověka přívětivější.

Tato vyšší koncentrace nám ukazuje paralelu se zmíněným experimentem. Na grafu vidíme populační explozi zapříčiněnou nadbytkem. Model sociálního chování v hustě obydlených oblastech se nám před očima mění. Vidíme nyní ve společnosti nové krasavce a krasavice, pro které je vzhled, dobré jídlo a pití na prvním místě a nekončící mládí a zábavu povýšili na smysl života. Singl ženy přebírají funkce mužů, tak aby zaujaly pozice ve společnosti a dokázaly chránit své okolí.

Kolektivní součinnost je zesměšňována a je nám předkládán model, že každý se má postarat sám o sebe.

Uveďme si nějaké příklady:

Japonsko země, která má přesně vymezený prostor pro život, nadbytek zdrojů pro život a vysoký stupeň automatizace a robotizace vymýtil kolektivní součinnost. Dnes se jejich obyvatelstvo potýká s největším poklesem porodnosti.



Graf: Roční míra růstu obyvatelstva v Japonsku

Vláda marně hledá příčiny, proč je až milion mužů sociálně plachých a neschopných sociální interakce, kdy vycházejí ven výhradně v noci, když všichni ostatní spí. Celá nová generace Japonců se rodí do prostředí sociálně obsazeného prostoru a mladí lidé se vyhýbají partnerskému životu. Podle průzkumů Japonského národního ústavu pro výzkum obyvatelstva, jeden ze čtyř Japonců ve věku 18-39 let neprojevuje zájem o partnerské soužití a vše co k tomu patří a více než 40% Japonců ve věku 18-34 let nemá intimní zkušenost a neprojevuje o ni ani zájem. Mladí Japonci dávají přednost pobytu ve skupinách stejného pohlaví.

Japonsko je na cestě, že jako národ zmizí, tak jak zmizelo obyvatelstvo na Velikonočních ostrovech, nebo taky Sumerská civilizace. Japonsko zcela ovládly peníze a vlastní tradice vyměnili za spotřebu.

Německo, země, která měla vždy smysl pro pořádek, přesto zde stoupá kriminalita od přicházejícího obyvatelstva a oni nejsou schopni reakce.

Mladá Němka byla znásilněna skupinou cizinců, její přítel byl pobodán a od správních orgánů slyšíme, že pro cizince je to v jejich bývalé zemi normální a byli tím zřejmě ovlivněni, nic se vlastně neděje. Nechci domyslet, co by se stalo s touto komunitou ve čtyřicátých letech minulého století. Je německé obyvatelstvo ještě schopno reakce, mají mladí Němci prostor pro své sociální zařazení? Kdo dnes vede Německo?

Jak vidíme dostatek v omezeném prostoru není cesta, je zcela nepravděpodobné, že by si současný stav neuvědomovaly elity, které opravdu udávají směr našeho světa.

Naopak Island, země kde žije pouze 332 529 obyvatel, má taky přesně ohraničený prostor. Islandčané nemají sklony k žádné agresi, nezamykají svá obydlí, nemají ani armádu a páry které se rozejdou, zůstávají přáteli.

Jsou schopni reakce, kdy se nenechali vydírat ani MMF, který jim vyhrožoval, že jim neposkytne žádnou pomoc. Nenechali se vydírat ani Nizozemskem, které jim vyhrožovalo sankcemi. Islandčané znají své sociální hodnoty, byli schopni reakce a neustoupili. Islandčané jsou známí tím, že se mohou spolehnout jeden na druhého.

Žáci pana doktora Johna B. Calhouna, několikrát opakovali stejný experiment s myšmi, a to se stejným výsledkem.

Zajímavý pokus se ovšem stal, když odebrali skupinu myší ve chvíli, kdy u nich ještě neproběhla smrt ducha (sociální smrt) a vložili je do nového prostředí, s tím rozdílem, že omezen nebyl jen prostor, ale byla omezena taky nabídka. U myši byla aktivována kolektivní součinnost, byli donuceni ke spolupráci. Například tím, že když se jedna myš chtěla napít, jiná se musela dostat na jiné místo, tak aby rozkapala kapátko a první myš se mohla napít. atd.

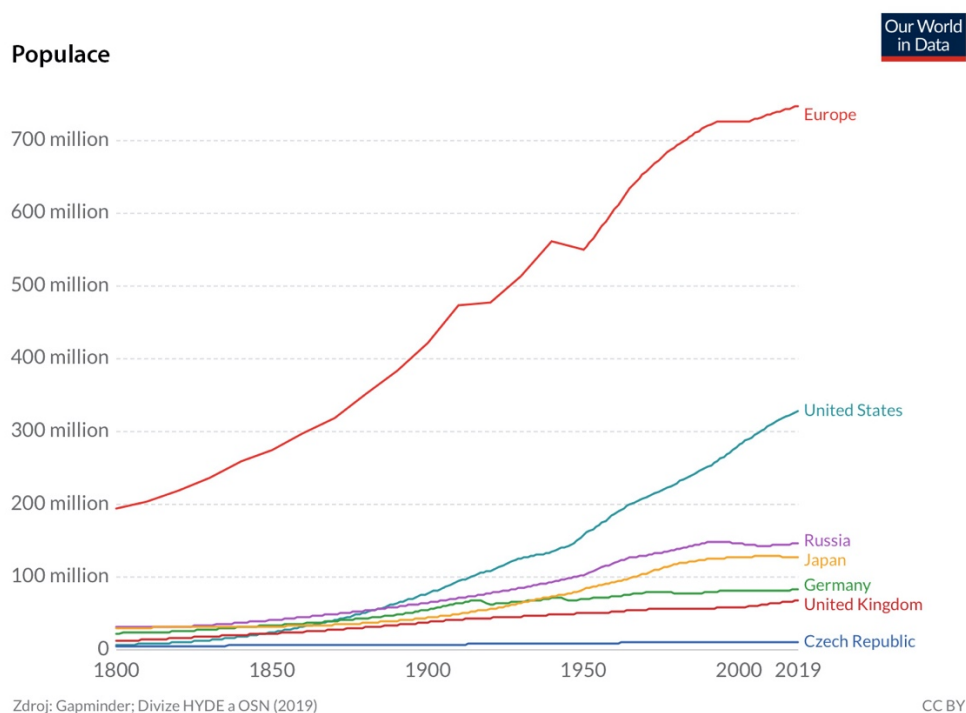
Kolaps myší společnosti se nekonal.

Izrael

Židé zvládají svůj omezený prostor, říká se, že ovládají peníze na planetě. Přesto se v Izraeli nezvrhla neúměrná spotřeba, třeba jako v USA nebo ve zmíněném Japonsku.

Mají vybudovaný systém kibuců. Kibuc je označení pro zemědělskou, ale také průmyslovou osadu, která hospodáří formou kolektivního vlastnictví. Osada zajišťuje základní životní potřeby členů, stravu, oblečení, ubytování, vzdělání, zdravotní a sociální péči. Kibuc poskytuje svým členům také kulturní a sportovní vyžití. Národu, o kterém se traduje, že je založený na penězích, funguje dnes nepeněžní systém vedle peněžního. Tento systém se příkladně stará o obyvatelstvo, které se dostane do jakýchkoli sociálních problémů.

V 70 letech minulého století byly experimenty, jaké pan doktor Calhoun prováděl jistě zajímavé. Dnes jsou ovšem vnímány ve zcela jiném světle. Sociální nezařazenost obyvatelstva, kterou podporuje neomezená nabídka může vést ke konci, stejně tak, jak v minulosti zmizely celé civilizace. Je zajímavé, že civilizace nezanikají z nedostatku, ale naopak z nadbytku.



Graf: Populace v Evropě (vybrané země) plus USA a Japonsko

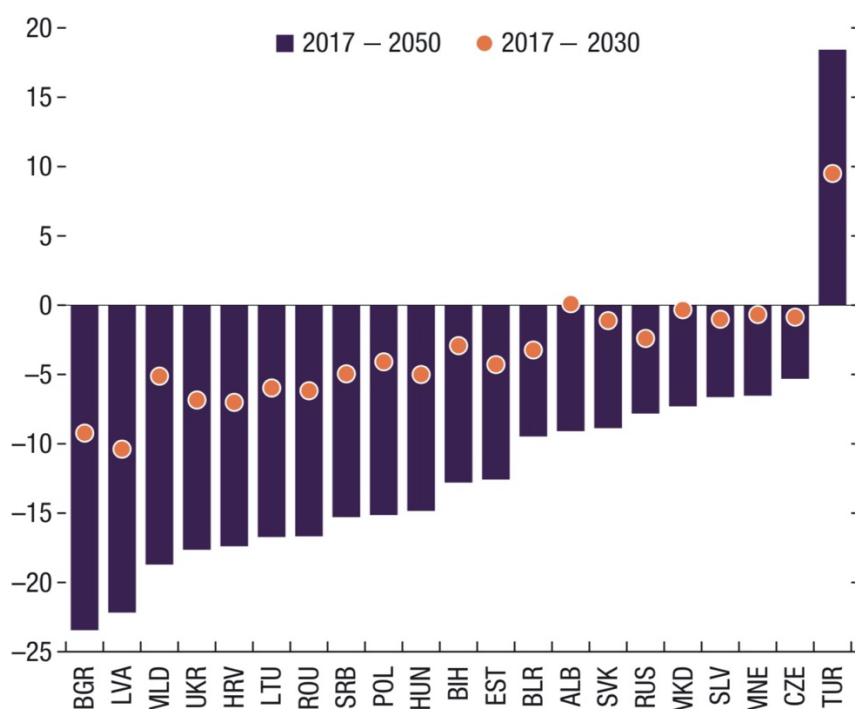
To co nás odlišuje od zvířat je vědomí.

Dnes například víme, že žádná válka nemá na celkový populační růst vliv. Na grafu vidíme, že nevznikla nová křivka růstu, nijak se nevychyluje, ale vždy se vrátila po první i druhé světové válce ke stejné trajektorii.

Taky víme, že křivka růstu populace se zastavuje v rozvinutém světě a přichází další fáze grafu doktora Calhouna.

Pochopili jsme taky, že se máme z čeho poučit. Myším ani lidem neomezená nabídka nesvědčí, ale ani planetě, která se dá taky chápat jako živý organismus, kdy jednotlivé státy se chovají jako samostatné entity v sociálně a hierarchicky omezeném prostoru. Některé státy jsou označovány za vyvrhele, zatím co z některých států neomezená nabídka začíná generovat “the beautiful ones” krasavce.

Proto je pochopitelné, že se intenzivně pracuje na spuštění projektu CO2.



Graf: Změny populace (%) podle předpokladu MMF ve střední a východní Evropě

Rostislav Čuba
Ing. Milan Frnka